

2. 数量計算書（右山西）

数量計算総括表

工種	種別	細別	規格	単位	合計	右山西	右山東	古津賀	備考
標識工	標識板設置工	カブセルフレジ型 材工	2.37×1.02 2m2以上	m2	7	2.4	2.4	2.4	
	標識支柱工	溶融亜鉛メッキ仕上げ 23Q-2	片持ち式 (ペ-スプレート式) F型 材	t	1	0.4	0.4	0.4	
		標識柱設置	400kg以上	基	3	1.0	1.0	1.0	
		アンカーボルト	4-M24 350×350 H=850 材	kg	62	20.6	20.6	20.6	
	標識基礎設置工	4.0m3未満	土工含む	m3	8	2.8	2.8	2.8	
舗装工	ブロック撤去工	インターロッキングブロック		m2	5			5.0	
	舗装版切断	アスファルト		m	19	6.2	6.2	6.4	
	舗装取り壊し	アスファルト	t=50	m2	15	4.8	4.8	5.0	
	産廃処理工	アスファルト		m3	0.6	0.2	0.2	0.2	
	舗装工	表層	t=50	m2	5	2.6	2.6		
		基層	t=40	m2	3			2.9	
	路盤工	再生クラッシャーランRC-40	t=100	m2	8	2.6	2.6	2.9	
	ブロック敷工	既設流用		m2	3			2.9	
防護柵工	防護柵撤去工	木製	H=1.1	m	3			2.8	
	防護柵復旧工	木製	H=1.1	m	3			2.8	

数量計算書

標識板設置工 (案内標識) カプセルリズム型 材工

$$= 2.37 \times 1.02$$

$$1 \text{ 枚当たり面積} = \boxed{2.4} \text{ m}^2$$

標識支柱工

標識支柱 片持式F型 溶融亜鉛メッキ仕上げ 23Q-2

$$= \text{支柱計算書より}$$

$$1 \text{ 基当たり総重量} = \boxed{0.4} \text{ t}$$

標識柱設置 400kg以上

$$= 1.0$$

$$= \boxed{1.0} \text{ 基}$$

アンカーボルト

$$= \text{支柱計算書より}$$

$$= \boxed{20.6} \text{ kg}$$

標識基礎設置 (4.0m³未満)

$$= 1.20 \times 1.80 \times 1.30$$

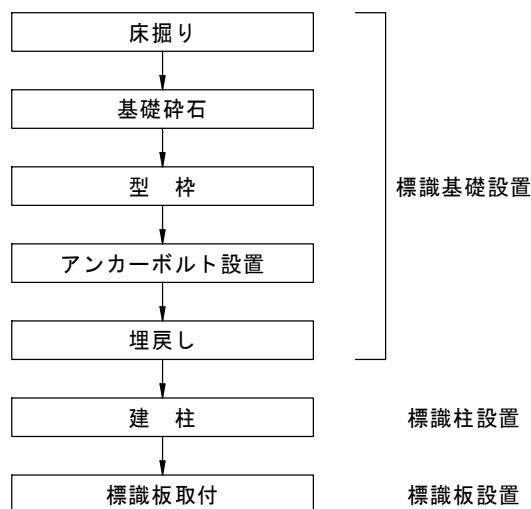
$$= \boxed{2.8} \text{ m}^3$$

労務費

床掘・基礎砕石・型枠・コンクリート打設・埋戻し

$$= \boxed{1.0} \text{ 式}$$

施工フロー図



数量計算書

<標識支柱重量計算書>

F型支柱

支柱部

	<形状寸法>	<単位重量>	員数		
支柱 STK	216.3φ×5.8t×6465	194.66	1	=	194.7 kg ①
フタPL	3.2×216.3φ	0.92	1	=	0.9 kg ②
梁材	114.3φ×4.5t×300	3.66	2	=	7.3 kg ③
ベース PL	25×450×450	39.74	1	=	39.7 kg ④
リブ PL	12×180×128	2.17	4	=	8.7 kg ⑤
PL	12×180×107	1.81	2	=	3.6 kg ⑥
フランジPL	19×280φ	9.18	2	=	18.4 kg ⑦
リブ PL	12×72.85×311	2.13	4	=	8.5 kg ⑧
PL	12×72.85×199	1.37	8	=	11.0 kg ⑨
				小計	292.8 kg

アーム部

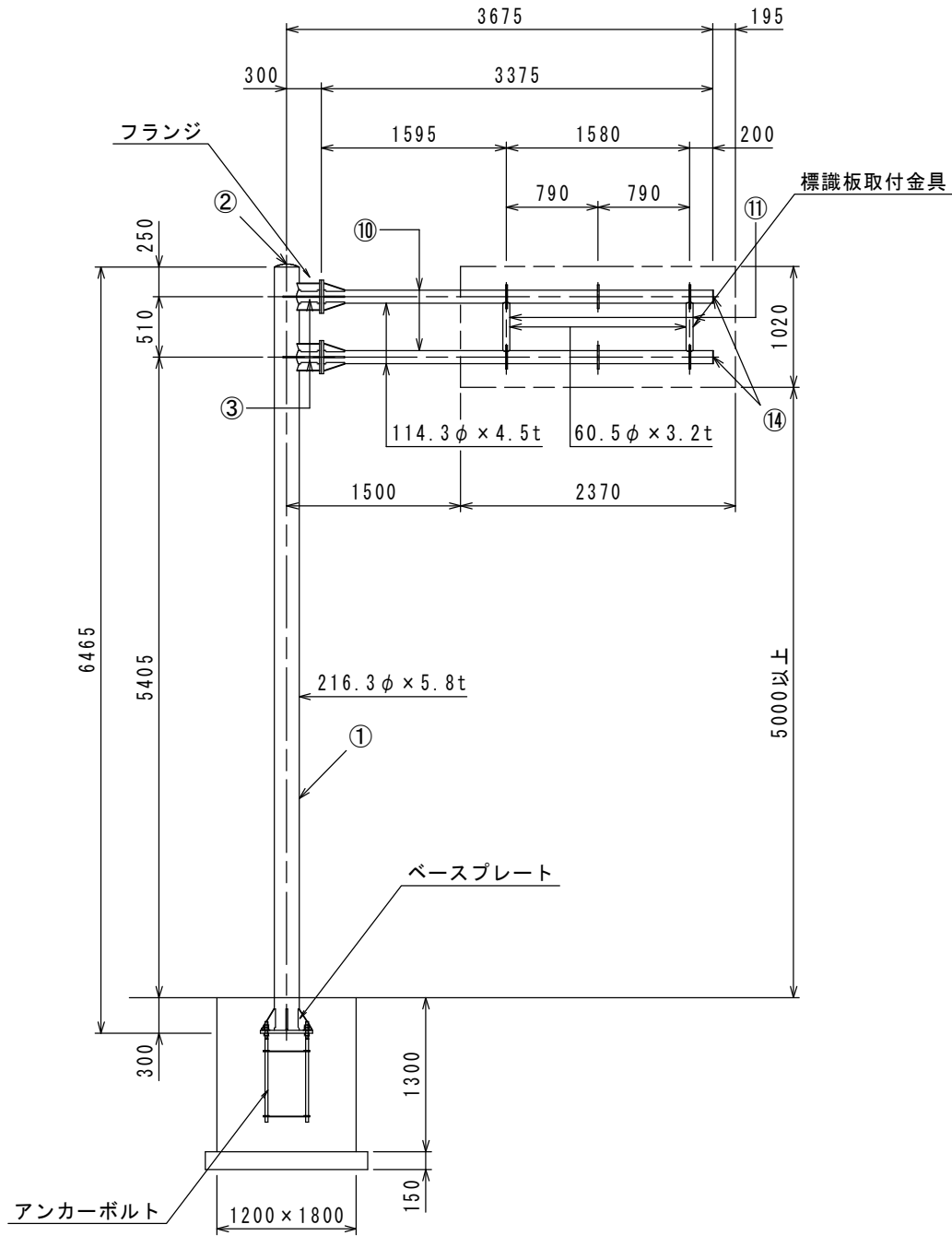
	<形状寸法>	<単位重量>	員数		
梁材	114.3φ×4.5t×3375	41.18	2	=	82.4 kg ⑩
束材	60.5φ×3.2t×510	2.31	2	=	4.6 kg ⑪
フランジPL	19×280φ	9.18	2	=	18.4 kg ⑫
リブ PL	12×72.85×180	1.24	12	=	14.9 kg ⑬
フタ PL	3.2×114.3φ8	0.26	2	=	0.5 kg ⑭
取付金具(下)	12×200×207	3.90	3	=	11.7 kg ⑮
(上)	12×200×251.77	4.74	3	=	14.2 kg ⑯
F ボルト	M20×85 (2N, 2W)	-	12	=	- kg ⑰
取付ボルト	M12×55 (2N, 2W)	-	12	=	- kg ⑱
				小計	146.7 kg

総重量 合計 439.5 kg
0.44 t

アンカーボルト

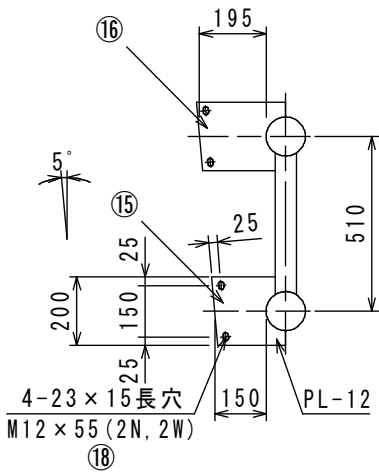
丸棒RB	850×25φ	3.28	4	=	13.1 kg ⑲
FB	50×6×400	0.94	8	=	7.5 kg ⑳
				合計	20.6 kg

数量計算書

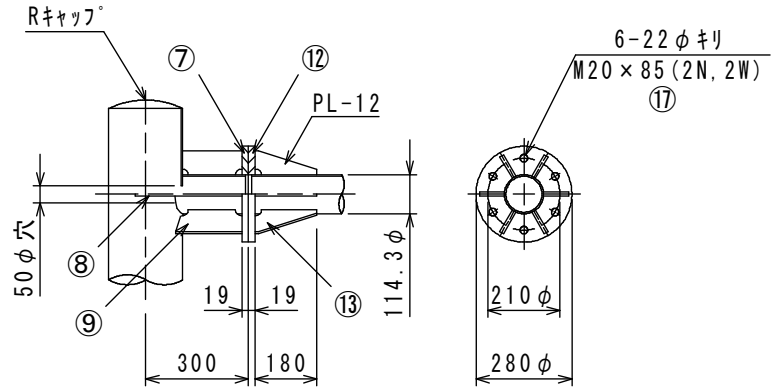


支柱外形図 S=1:50

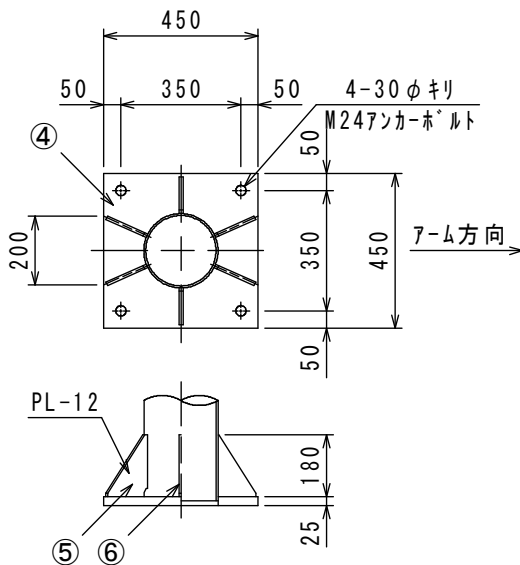
数量計算書



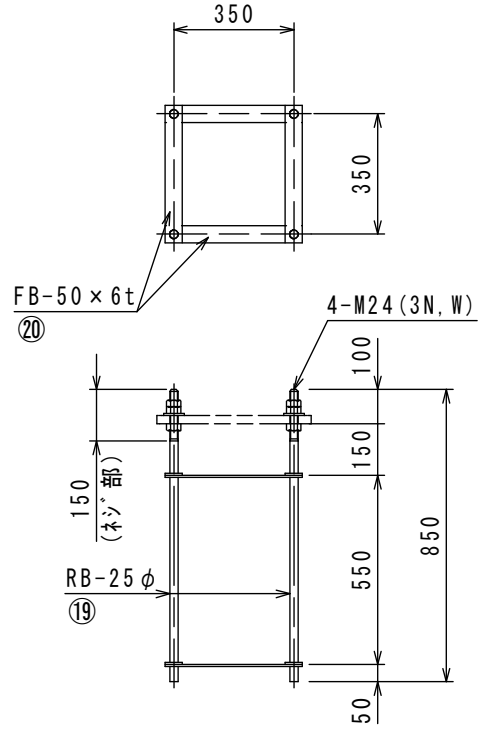
標識板取付金具詳細図 S=1:20



フランジ詳細図 S=1:20



ベースプレート詳細図 S=1:20



アンカーボルト詳細図 S=1:20

数量計算書

舗装撤去工

舗装版切断

= $1.70 \times 2 + 2.80$

= 6.2 m

舗装版取り壊し

= 1.70×2.80

= 4.8 m²

産廃処理工

= 4.8×0.05

= 0.2 m³

舗装復旧工

舗装工 t=50

= $1.70 \times 2.80 - 1.20 \times 1.80$

= 2.6 m²

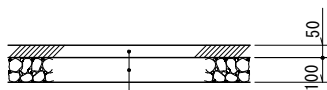
路盤工 t=100

= $1.70 \times 2.80 - 1.20 \times 1.80$

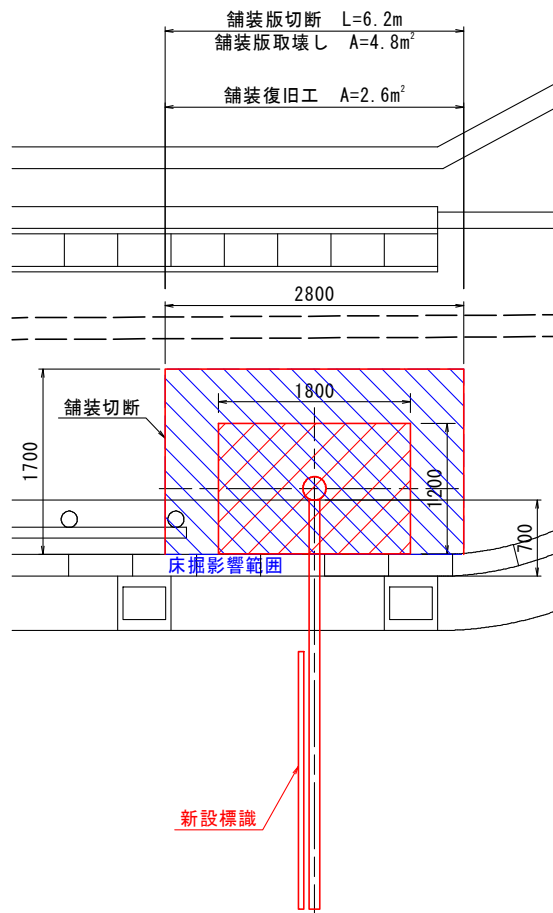
= 2.6 m²

歩道舗装

S=1:20



- 表層 (再生密粒度アスコン)
- プライムコート (1.2L/㎡程度)
- 路盤 (再生クラッシャーラン, RC-40)



3. 数量計算書（右山東）

数量計算書

標識板設置工 (案内標識) カプセルリズム型 材工
 = 2.37 × 1.02

1枚当たり面積 = m²

標識支柱工

標識支柱 片持式F型 溶融亜鉛メッキ仕上げ 23Q-2
 = 支柱計算書より

1基当たり総重量 = t

標識柱設置 400kg以上
 = 1.0

= 基

アンカーボルト
 = 支柱計算書より

= kg

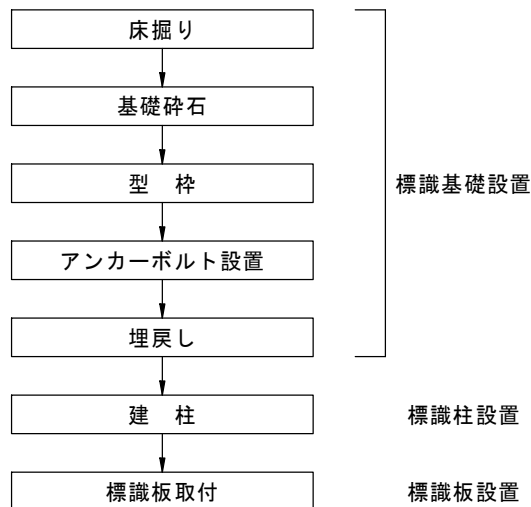
標識基礎設置 (4.0m³未満)
 = 1.20 × 1.80 × 1.30

= m³

労務費
 床掘・基礎砕石・型枠・コンクリート打設・埋戻し

= 式

施工フロー図



数量計算書

<標識支柱重量計算書>

F型支柱

支柱部

	<形状寸法>	<単位重量>	員数		
支柱 STK	216.3φ×5.8t×6465	194.66	1	=	194.7 kg ①
フタPL	3.2×216.3φ	0.92	1	=	0.9 kg ②
梁材	114.3φ×4.5t×300	3.66	2	=	7.3 kg ③
ベース PL	25×450×450	39.74	1	=	39.7 kg ④
リブ PL	12×180×128	2.17	4	=	8.7 kg ⑤
PL	12×180×107	1.81	2	=	3.6 kg ⑥
フランジPL	19×280φ	9.18	2	=	18.4 kg ⑦
リブ PL	12×72.85×311	2.13	4	=	8.5 kg ⑧
PL	12×72.85×199	1.37	8	=	11.0 kg ⑨
					小計 292.8 kg

アーム部

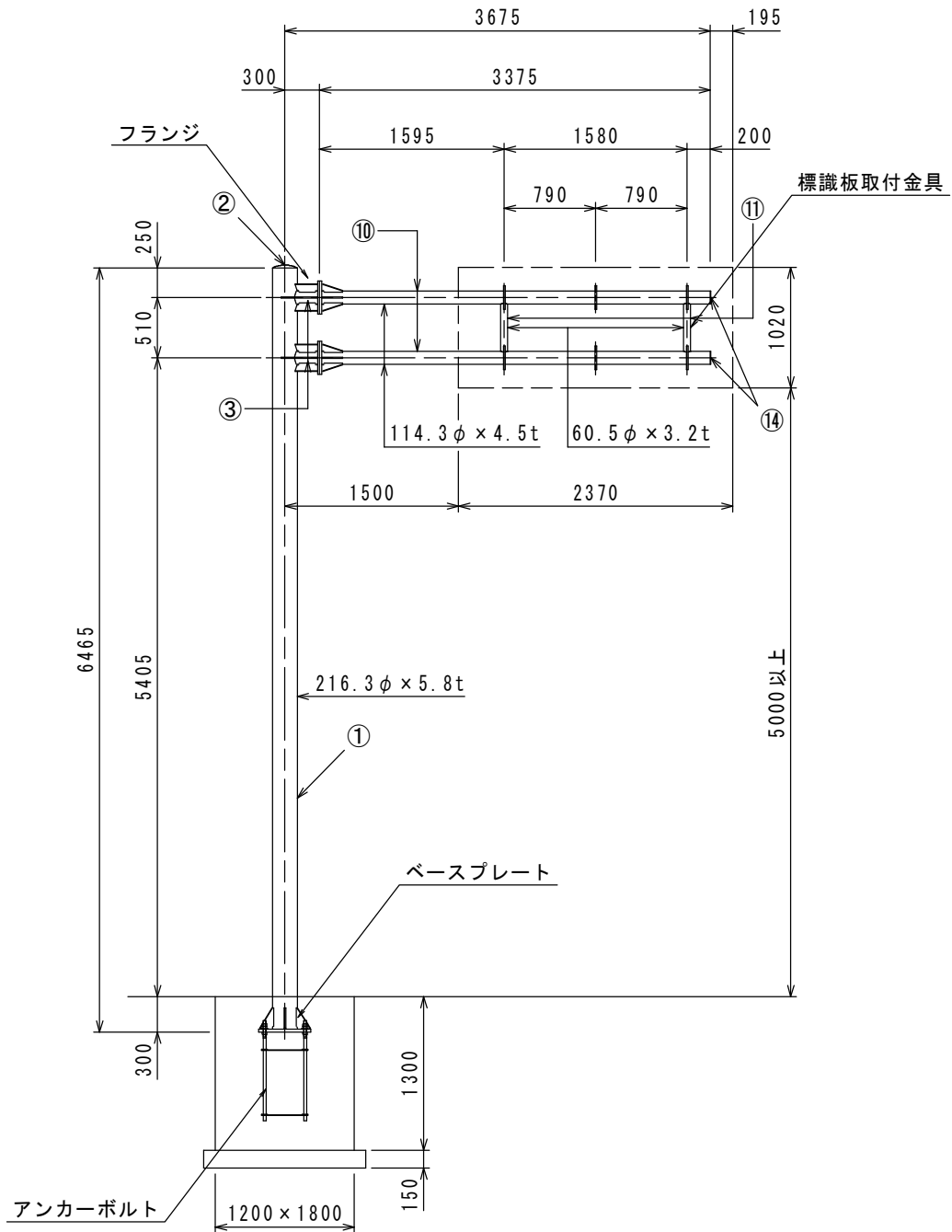
	<形状寸法>	<単位重量>	員数		
梁材	114.3φ×4.5t×3375	41.18	2	=	82.4 kg ⑩
束材	60.5φ×3.2t×510	2.31	2	=	4.6 kg ⑪
フランジPL	19×280φ	9.18	2	=	18.4 kg ⑫
リブ PL	12×72.85×180	1.24	12	=	14.9 kg ⑬
フタ PL	3.2×114.3φ8	0.26	2	=	0.5 kg ⑭
取付金具(下)	12×200×207	3.90	3	=	11.7 kg ⑮
(上)	12×200×251.77	4.74	3	=	14.2 kg ⑯
F ボルト	M20×85 (2N, 2W)	-	12	=	- kg ⑰
取付ボルト	M12×55 (2N, 2W)	-	12	=	- kg ⑱
					小計 146.7 kg

合計 439.5 kg
0.44 t

アンカーボルト

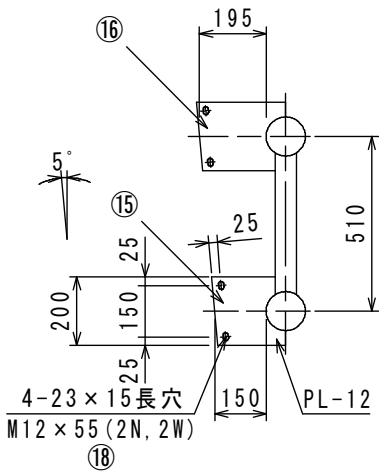
丸棒RB	850×25φ	3.28	4	=	13.1 kg ⑲
FB	50×6×400	0.94	8	=	7.5 kg ⑳
					合計 20.6 kg

数量計算書

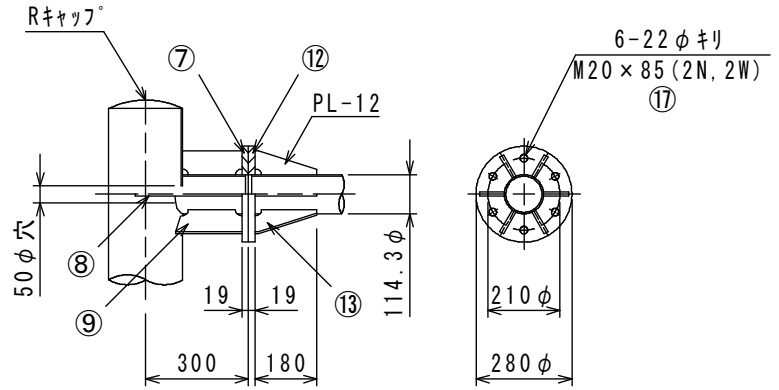


支柱外形図 S=1:50

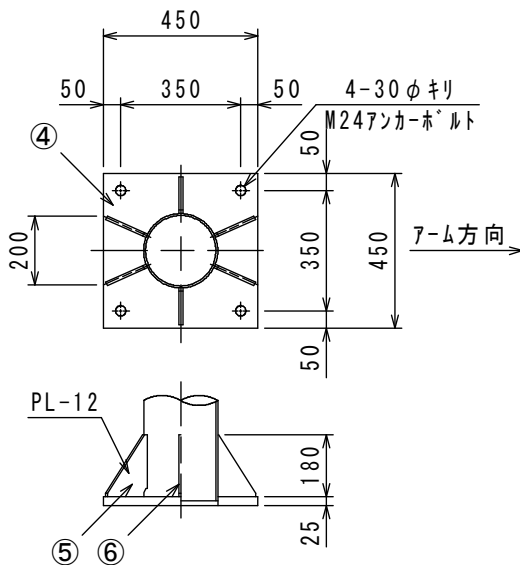
数量計算書



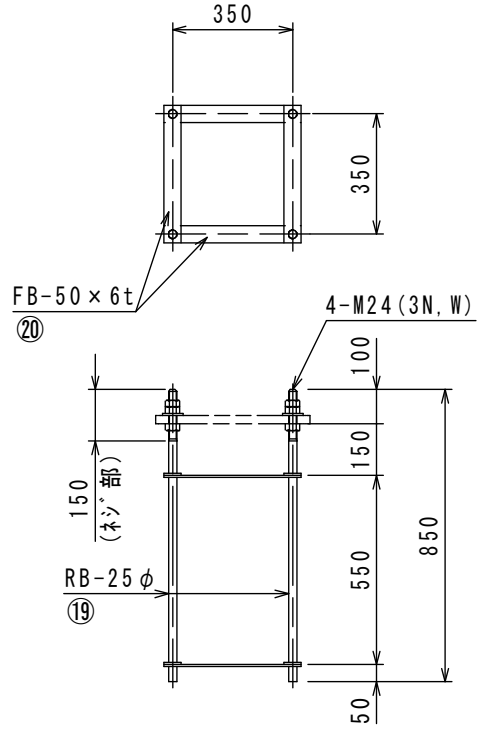
標識板取付金具詳細図 S=1:20



フランジ詳細図 S=1:20



ベースプレート詳細図 S=1:20



アンカーボルト詳細図 S=1:20

数量計算書

舗装撤去工

舗装版切断

= $1.70 \times 2 + 2.80$

= 6.2 m

舗装版取り壊し

= 1.70×2.80

= 4.8 m²

産廃処理工

= 4.8×0.05

= 0.2 m³

舗装復旧工

舗装工 t=50

= $1.70 \times 2.80 - 1.20 \times 1.80$

= 2.6 m²

路盤工 t=100

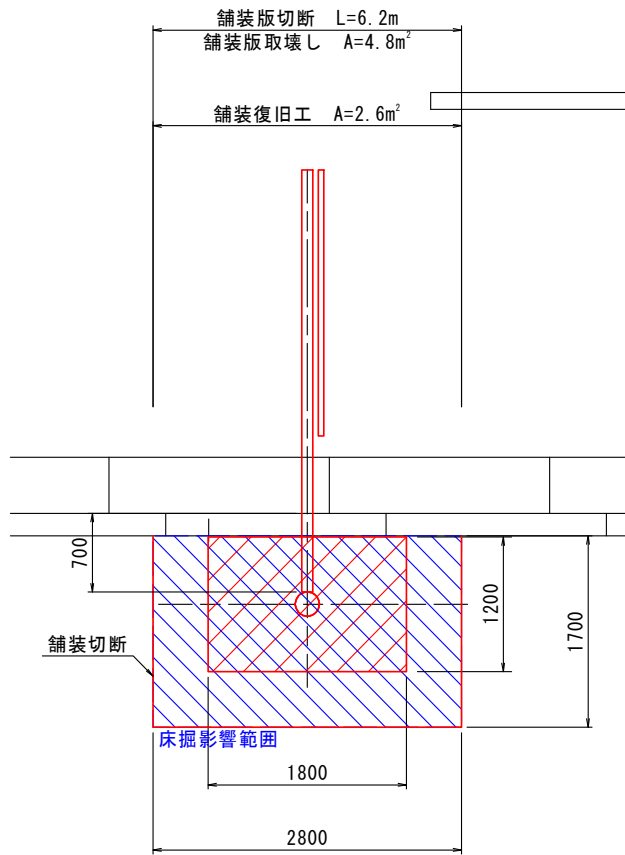
= $1.70 \times 2.80 - 1.20 \times 1.80$

= 2.6 m²

歩道舗装
S=1:20



- 表層 (再生密粒度アスコン)
- プライムコート (1.2L/m²程度)
- 路盤 (再生クラッシャーラン, RC-40)



4. 数量計算書（古津賀）

数量計算書

標識板設置工 (案内標識) カプセルリズム型 材工
 = 2.37×1.02

1枚当たり面積 = m²

標識支柱工

標識支柱 片持式F型 溶融亜鉛メッキ仕上げ 23Q-2
 = 支柱計算書より

1基当たり総重量 = t

標識柱設置 400kg以上
 = 1.0

= 基

アンカーボルト

= 支柱計算書より

= kg

標識基礎設置 (4.0m³未満)

= $1.20 \times 1.80 \times 1.30$

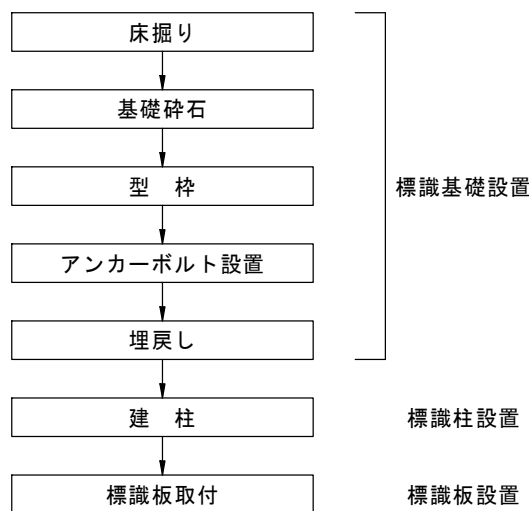
= m³

労務費

床掘・基礎砕石・型枠・コンクリート打設・埋戻し

= 式

施工フロー図



数量計算書

<標識支柱重量計算書>

F型支柱

支柱部

	<形状寸法>	<単位重量>	員数		
支柱 STK	216.3φ×5.8t×6465	194.66	1	=	194.7 kg ①
フタPL	3.2×216.3φ	0.92	1	=	0.9 kg ②
梁材	114.3φ×4.5t×300	3.66	2	=	7.3 kg ③
ベース PL	25×450×450	39.74	1	=	39.7 kg ④
リブ PL	12×180×128	2.17	4	=	8.7 kg ⑤
PL	12×180×107	1.81	2	=	3.6 kg ⑥
フランジPL	19×280φ	9.18	2	=	18.4 kg ⑦
リブ PL	12×72.85×311	2.13	4	=	8.5 kg ⑧
PL	12×72.85×199	1.37	8	=	11.0 kg ⑨
					小計 292.8 kg

アーム部

	<形状寸法>	<単位重量>	員数		
梁材	114.3φ×4.5t×3375	41.18	2	=	82.4 kg ⑩
束材	60.5φ×3.2t×510	2.31	2	=	4.6 kg ⑪
フランジPL	19×280φ	9.18	2	=	18.4 kg ⑫
リブ PL	12×72.85×180	1.24	12	=	14.9 kg ⑬
フタ PL	3.2×114.3φ8	0.26	2	=	0.5 kg ⑭
取付金具(下)	12×200×207	3.90	3	=	11.7 kg ⑮
(上)	12×200×251.77	4.74	3	=	14.2 kg ⑯
F ボルト	M20×85 (2N, 2W)	-	12	=	- kg ⑰
取付ボルト	M12×55 (2N, 2W)	-	12	=	- kg ⑱
					小計 146.7 kg

合計 439.5 kg

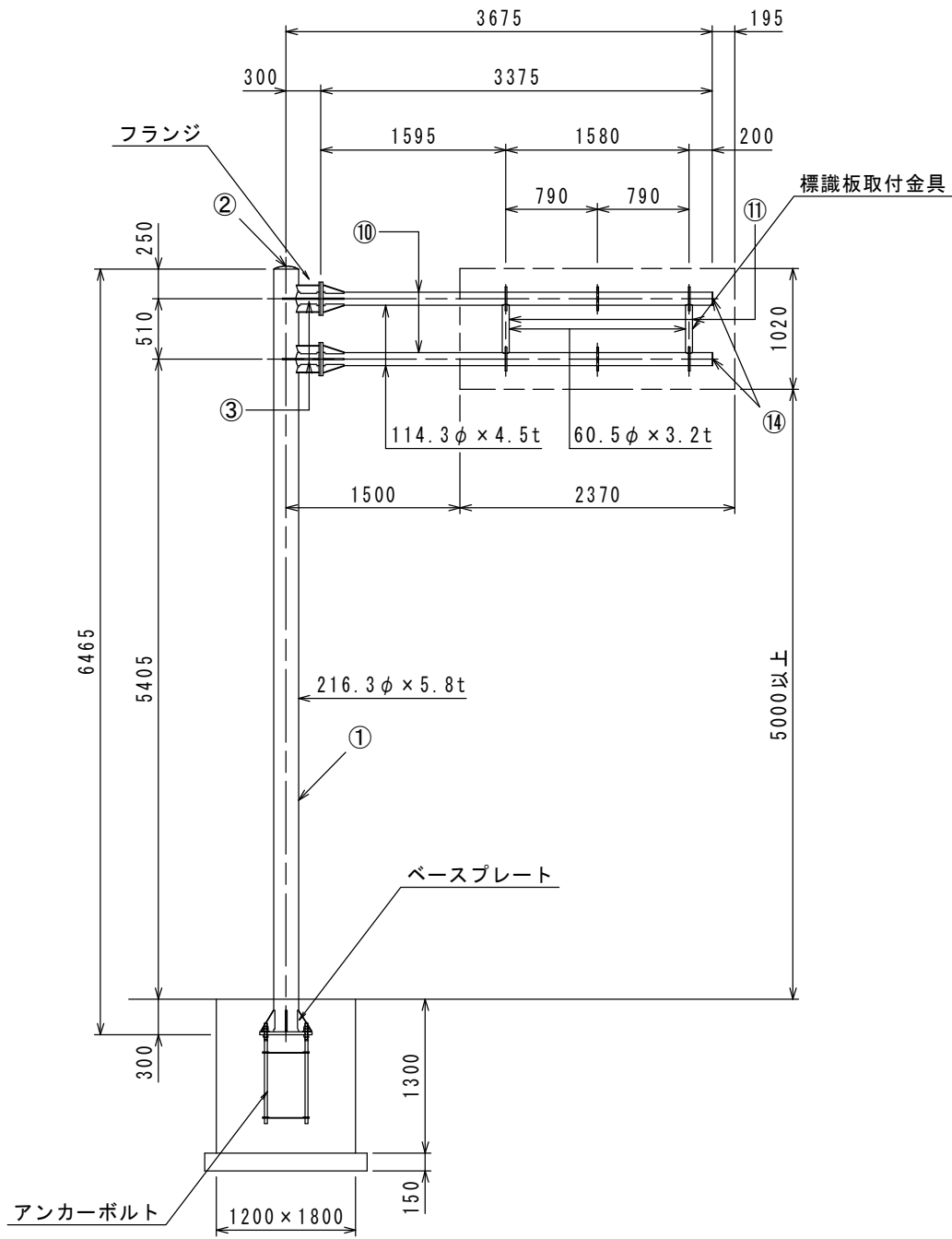
0.44 t

アンカーボルト

丸棒RB	850×25φ	3.28	4	=	13.1 kg ⑲
FB	50×6×400	0.94	8	=	7.5 kg ⑳

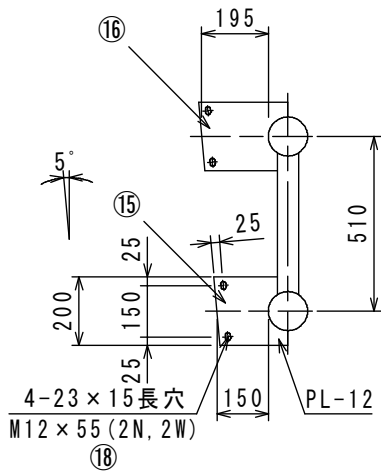
合計 20.6 kg

数量計算書

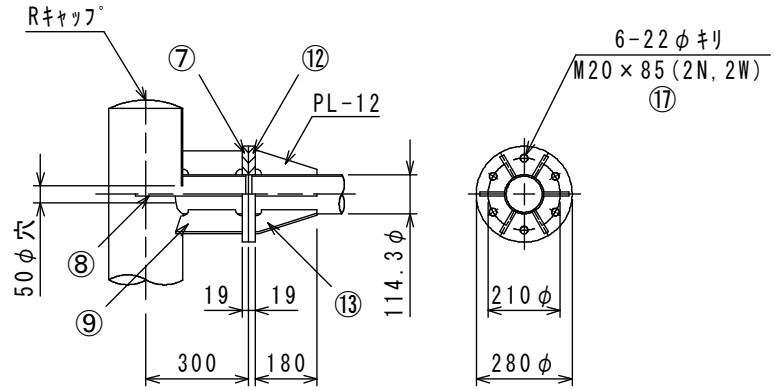


支柱外形図 S=1:50

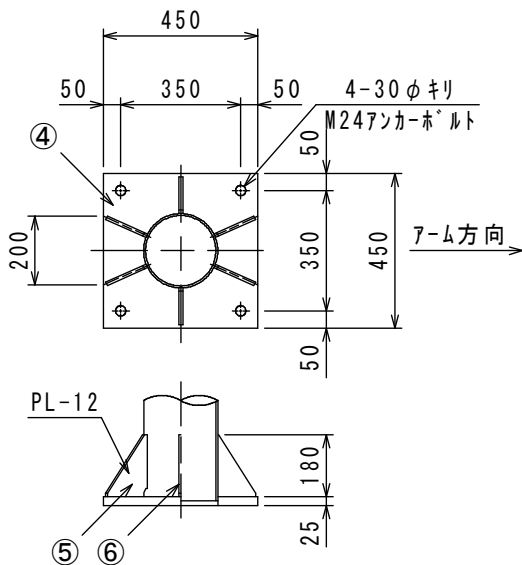
数量計算書



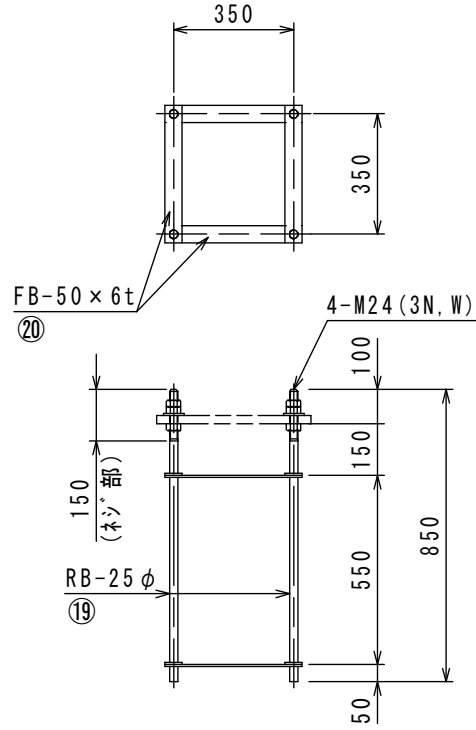
標識板取付金具詳細図 S=1:20



フランジ詳細図 S=1:20



ベースプレート詳細図 S=1:20



アンカーボルト詳細図 S=1:20

数量計算書

舗装撤去工

ブロック撤去工 (インターロッキング)

= 1.80 × 2.80 = 5.0 m²

舗装版切断

= 1.80 × 2 + 2.80 = 6.4 m

舗装版取り壊し t=40

= 1.80 × 2.80 = 5.0 m²

産廃処理工

= 4.8 × 0.04 = 0.2 m³

舗装復旧工

舗装工 t=40 (基層 再生粗粒度アスコン)

= 1.80 × 2.80 - 1.20 × 1.80 = 2.9 m²

路盤工 t=100 (再生クラッシャーラン, RC-30)

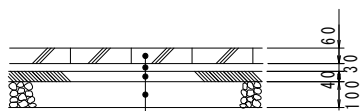
= 1.80 × 2.80 - 1.20 × 1.80 = 2.9 m²

ブロック敷工 (既設流用)

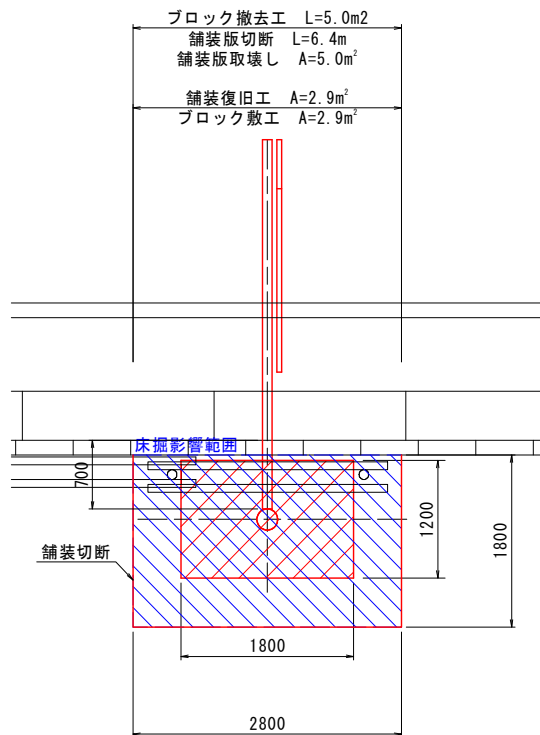
= 1.80 × 2.80 - 1.20 × 1.80 = 2.9 m²

歩道舗装 (ブロック)

S=1:20



- インターロッキングブロック
- 敷砂
- 基層 (再生粗粒度アスコン)
- プライムコート (1.2L/m²程度)
- 路盤 (再生クラッシャーラン, RC-40)



数量計算書

木製防護柵撤去工 (H=1.1) = 2.8 m

木製防護柵設置工 (H=1.1) = 2.8 m